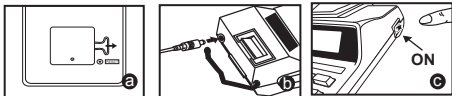


Obsah


Než Začnete Kalkulačku Používat	str.25
Vkládání Papíru pro Tisk	str.25
Výměna Nanášecího Válečku	str.26
Záložní Baterie	str.26
Běžná Údržba	str.27
Přepínač Volby Polohy Desetinné Čárky	str.27
Přepínač Zaokrouhlování	str.27
Přepínač Celkový Součet / Nastavení Sazby Daně	str.27
Přepínač Tisk / Počet Položek	str.28
Funkce Daňových Výpočtů	str.28
Obchodní Výpočty	str.28
Funkce Převodů Měn	str.28
Kalendář a Hodiny	str.29
Důležité Funkce	str.29
Automatický Úsporný Režim	str.29
Přetečení	str.30
Specifikace	str.30
Příklad Výpočtů	str.61-68

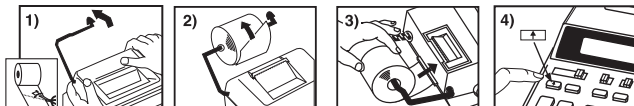
Než začnete kalkulačku používat

- 1) Sejměte izolační pásku ze zadní strany kalkulačky a stiskněte před použitím tlačítko [RESET]. (Obrázku **a**)
- 2) Connect the calculator to the Canon adapter AD-11. (Obrázku **b**)
- 3) Slouží k zapnutí napájení. (Obrázku **c**)



Vkládání papíru pro tisk

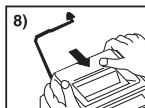
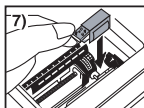
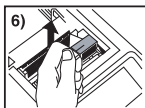
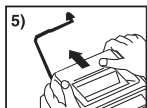
- 1) Zvedněte držák papírového kotoučku, jak je znázorněno na obrázku 1.
 - Při vkládání zastříhnete okraj papíru, jak je znázorněno na obrázku.
- 2) Umístěte nový papírový kotouček na držák. Okraj papíru by měl být umístěn tak, jak je znázorněno na obrázku 2.
 - Vhodný papírový kotouček – Šířka: 57 mm (2 – 1/4") / Průměr: max. 86 mm (3 – 3/8")
- 3) Vložte papír do otvoru umístěného na zadní straně kalkulačky, jak je znázorněno na obrázku 3.
- 4) Zapněte kalkulačku. Stisknutím tlačítka podávání papíru  posuňte papír, jak je znázorněno na obrázku 4.



Výměna nanášecího válečku

Poznámka: Vypněte kalkulačku.

- 1) Zatlacením na značku ▲ sejměte kryt tiskárny (Obr. 5).
- 2) Uchopte levou stranu nanášecího válečku označenou nápisem „pull up“ a zvednutím nanášecí váleček vyjměte (Obr. 6).
 - Pro zachování jasného tisku vyměňujte nanášecí váleček přibližně po každém osmém spotřebovaném kotoučku papíru.
- 3) Vložte nový nanášecí váleček na správné místo (Obr. 7).
- 4) Nasadte zpět kryt tiskárny (Obr. 8).
 - Používejte pouze nanášecí váleček CP-13.
 - Použití opakovaně plněného nanášecího válečku může způsobit mechanické potíže.



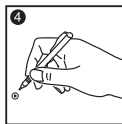
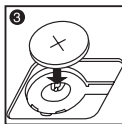
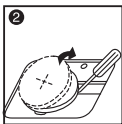
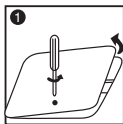
Záložní baterie

Paměť záložní baterie udrží měny rychlost, daňové sazby kalendář a nastavení hodin, i když je vypnuté napájení, nebo je adaptér střídavého proudu odpojen.

Baterie: 1 Alkalická baterie (typ: CR2032)

Životnost baterie: záložní čas 2 000 hodin

UPOZORNĚNÍ: Při použití nesprávných typů baterie hrozí nebezpečí exploze. Zajistěte likvidaci prázdných baterií podle pokynů. Zajistěte likvidaci baterií podle platných místních předpisů. Baterie nelikvidujte spolu s odpadem z domácností.



Po vložení záložní baterie stiskněte tlačítko [RESET]. Po resetování kalkulačky znovu nastavte kurz měny, sazbu daně, hodiny a kalendář.

Běžná údržba

- 1) Nepoužívejte ani neponechávejte kalkulačku na přímém slunečním světle. Kalkulačku byste také měli chránit před rychlými změnami teplot, vysokou vlhkostí, prachem a nečistotami.
- 2) Vnější části čistěte suchým hadříkem. Nepoužívejte vodu ani čisticí prostředky.
- 3) Tiskárnu používejte pouze v případě, že je vložen kotouček papíru.
- 4) Nepoužívejte kalkulačku v prostředí, kde se nacházejí kovové piliny, protože by mohlo dojít k poškození elektrických obvodů kalkulačky.
- 5) Na kalkulačku, a zejména na mechanismus tiskárny, neumísťujte žádné předměty.
- 6) Před vypojením z elektrické sítě kalkulačku vypněte.
- 7) Chcete-li vypnout hlavní napájení nebo v případě potíží s elektrickým vedením (například v případě kouře) vytáhněte hlavní zástrčku ze síťové zásuvky a neproděně odpojte zástrčku od elektrické sítě.
- 8) Síťová zásuvka musí být umístěna v blízkosti zařízení a musí být snadno přístupná.
- 9) V prostředí, kde dochází k vybíjení elektrostatické elektřiny, může docházet k nesprávnému výběru a je třeba, aby uživatel výběr opakoval.

Přepínač volby polohy desetinné čárky



– Slouží k určení polohy desetinné tečky (+ 0 1 2 3 4 F) ve výpočtu.



+ **(Režim sčítání)** – Funkce sčítání a odčítání jsou prováděny automaticky na 2 desetinná místa. Tento režim je praktický pro měnové výpočty.



F (Plovoucí desetinná čárka) – Zobrazují se nebo tisknou všechny číslice, do max. počtu 12 číslic.

Přepínač zaokrouhlování



– Používá se k zaokrouhlování nahoru [↑], zaokrouhlování podle velikosti zbytku [5/4], nebo zaokrouhlování dolů [↓] na předvolený počet desetinných míst ve výsledku.

Přepínač Celkový součet / Nastavení sazby daně

CELKOVÝ SOUČET



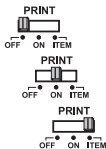
/ **GT** – Pokud je při výpočtech spínač celkového součtu nastaven do polohy „ON“, sčítají se součty v paměti celkového součtu. Při každém stisknutí tlačítka **[X]** se mezisoučet vytiskne se symboly GT. Při stisknutí tlačítka **[GT]** se průběžný celkový výsledek vytiskne se symboly **G◇**. Následným stisknutím tlačítka **[GT]** se celkový součet vytiskne se symboly **G✱**.

NASTAVENÍ SAZBY DANĚ



– Nastavte přepínač do polohy „TAX RATE SET“, chcete-li nastavit nebo vyvolat daňovou sazbu.

Přepínač Tisk / Počet položek



Vypnut Tisk – Položky a výsledky se zobrazí na displeji, ale nevytisknou se.

Zapnout tisk – Položky a výsledky se zobrazí na displeji a vytisknou se.

Položka – Nastavte přepínač do polohy „ITEM“, chcete-li počítat, kolikrát bylo stisknuto tlačítko $\boxed{+}$, $\boxed{-}$, $\boxed{M\pm}$ a $\boxed{M\%}$. Při stisknutí tlačítka $\boxed{\#}$, $\boxed{\times}$, $\boxed{M\div}$ nebo $\boxed{M\%}$ se příslušný součet vytiskne na levé straně papírové pásky (až 999 krát).

Funkce daňových výpočtů

TAX + **Tlačítko přičtení daně** – Slouží k přičtení částky daně k zobrazené hodnotě.

TAX - **Tlačítko odečtení daně** – Slouží k odečtení částky daně od zobrazené hodnoty.

Obchodní výpočty

COST **SELL** **MARGIN** – Slouží k výpočtu nákupní ceny, prodejní ceny a marže. Zadáním hodnot 2 libovolných položek získáte výslednou položku. (např. zadáním hodnoty nákupní a prodejní ceny získáte marži v %.)

Funkce převodů měn



Uložení kurzu měny – Stiskněte tlačítka \boxed{CE} , \boxed{RATE} a podržte je po dobu 1 s, poté zadejte směnný kurz měny a stisknutím tlačítka \boxed{SET} kurz uložte.



Vyvolání kurzu měny – Stisknutím tlačítek \boxed{CE} , \boxed{RECALL} vyvoláte uložený směnný kurz měny.




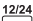



– Chcete-li převést zobrazenou hodnotu z \boxed{LOCAL} na $\boxed{\text{currency}}$, stiskněte \boxed{LOCAL} .



– Chcete-li převést zobrazenou hodnotu z $\boxed{\text{currency}}$ na \boxed{LOCAL} , stiskněte $\boxed{\text{currency}}$.





- U kurzů s hodnotou 1 nebo vyšší můžete zadat až šest číslic. U kurzů s hodnotou menší než 1 můžete zadat až 7 číslic, včetně nuly jako celého čísla a neplatných nul (přestože lze zadat pouze šest platných číslic, počítáno zleva a počínaje první nenulovou číslicí).

Kalendář a hodiny


-  – Slouží k přepínání mezi režimem kalendáře a hodin.
-  – Slouží k přepínání mezi 12hodinovým a 24hodinovým režimem hodin.
-  – Slouží k nastavení data a času v režimu kalendáře a hodin.
-  – Slouží k přepínání mezi dopoledním (AM) a odpoledním (PM) režimem v nastavení času v režimu hodin.
-  – Slouží k výběru formátu data „YYYY/MM/DD“, „DD/MM/YYYY“ nebo „MM/DD/YYYY“ v režimu kalendáře.

- **Poznámka:** Jestliže odpojíte všechny zdroje napájení baterie a CR2032, vymaže se nastavení kalendáře, hodin a daňové sazby. V takovém případě znovu nastavte kalendář, hodiny a daňovou sazbu.


Důležité funkce

-  **Vymazat zápis a Nulovací klávesa** – Pokud chcete vymazat poslední zadanou hodnotu, stiskněte tlačítko jedna. Opětovným stisknutím budou vymazány všechny zadané hodnoty kromě hodnot uložených v paměti. Tlačítko lze rovněž použít k odstranění chyby přetečení.
-  **Tlačítko rovná se** – Používá se k získání výsledků násobení a dělení.
-  **Tlačítko neprovedení Sčítání/Odčítání** – Používá se k vytištění informací, jež nemají vliv na výpočty, jako například dat a sériových čísel. Hodnoty se vytisknou na levé straně papíru. Používá se rovněž pro získání okamžitých výsledků.
-  **Součtová klávesa** – Používá se pro získání výsledků sčítání a odčítání.

Automatický Úsporný Režim

Při zapnutí napájení "ON" a kalkulátor není používán **cca. 7 minut**. Kalkulačka se přepne do úsporného režimu automaticky s oranžovou LED světlem-up. Stisknutím tlačítka  klíče kalkulačka se vrátí do normálního režimu výpočtu.

Přetečení

V následujících případech, pokud se na displeji zobrazí „E“, vytiskne se tečkovaná čára, klávesnice se elektronicky uzamkne a další operaci nelze provést. Stisknutím tlačítka  odstraníte chybu přetečení. Chyba přetečení nastane:

1. Jestliže výsledek nebo obsah paměti přesáhne 12 číslic vlevo od desetinné čárky.
 2. Při dělení nulou.
 3. Sekvenční provozní rychlost je vyšší než rychlost zpracování výpočtu (přetečení registru vyrovnávací paměti).
- Elektromagnetické rušení nebo elektrostatický výboj mohou způsobit poruchu displeje nebo ztrátu či změnu směnného kurzu nebo sazby daně z paměti. Pokud k tomu dojde, stiskněte špičkou kuličkového pera (nebo jiným špičatým předmětem) tlačítko [RESET] na zadní straně kalkulačky. Po resetování znovu nastavte kalendář, hodiny, kurz měny a sazbu daně.



Specifikace

Provozní teplota: 0 °C až 40 °C

Výpočetní kapacita: max. 12 číslic

Automatické vypnutí: cca. 7 minut

Rozměry: 258 mm (Š) x 189.2 mm (D) x 60.5 mm (V)

Hmotnost: 635 g

(Změna vyhrazena bez předchozího upozornění.)

Pouze Evropská unie (a EHP)

Tento symbol znamená, že podle směrnice o OEEZ (2002/96/ES), směrnice o bateriích (2006/66/ES) a/nebo podle vnitrostátních právních prováděcích předpisů k těmto směrnici nemá být tento výrobek likvidován s odpadem z domácnosti.

Tento výrobek má být vrácen do určeného sběrného místa, např. v rámci autorizovaného systému odběru jednoho výrobku za jeden nově prodaný podobný výrobek, nebo do autorizovaného sběrného místa pro recyklaci odpadních elektrických a elektronických zařízení (OEEZ) a baterií a akumulátorů. Nevhodné nakládání s tímto druhem odpadu by mohlo mít negativní dopad na životní prostředí a lidské zdraví, protože elektrická a elektronická zařízení zpravidla obsahují potenciálně nebezpečné látky.

Vaše spolupráce na správné likvidaci tohoto výrobku napomůže efektivnímu využívání přírodních zdrojů.

Chcete-li získat podrobné informace týkající se recyklace tohoto výrobku, obraťte se prosím na místní úřad, orgán pro nakládání s odpady, schválený systém nakládání s odpady či společnost zajišťující likvidaci domovního odpadu nebo navštivte webové stránky www.canon-europe.com/environment.

(EHP: Norsko, Island a Lichtenštejnsko)

